



**clermont
auvergne
métropole**

Bilan Tourisme

2022



L'attractivité de notre territoire est liée à une pluralité de facteurs. Si les espaces naturels en sont un, la ville et son patrimoine en sont incontestablement un autre. Avec un positionnement singulier d'aire urbaine à forte composante culturelle, située au cœur d'un environnement volcanique et naturel unique en France, la destination attire chaque année plusieurs milliers de touristes le temps d'un séjour, d'une cure ou d'un déplacement professionnel.

Secteur économique majeur, le tourisme est en mutation. Son impact environnemental et sociétal interroge l'activité elle-même, au point que sa pérennité semble désormais étroitement liée à sa capacité d'adaptation à ces enjeux. Il s'agira pour la Métropole et pour la destination de définir des actions pour déployer une gouvernance ouverte et transparente, renforcer la mobilité durable, lutter contre le gaspillage, faire du tourisme un moteur d'inclusion, valoriser et protéger l'économie et le patrimoine de la destination, orienter les flux financiers du tourisme vers l'innovation durable. Premier pas dans cette direction, l'Office de Tourisme métropolitain a obtenu la certification ISO 20121 le 13 juillet 2022.



Prenant appui sur des études et analyses menées par l'Observatoire Ose Tourisme, et sur des données de Clermont Auvergne Métropole, Clermont Auvergne Tourisme, le CRDT Auvergne-Rhône-Alpes, l'INSEE, etc. Ce dossier vous donnera accès aux chiffres clés et événements marquants du tourisme pour l'année 2022 et la stratégie de développement menée sur le territoire de Clermont Auvergne Métropole.

En 2022, l'attractivité touristique de la Métropole n'a pas failli. La réouverture des équipements culturels, l'effet de rattrapage de l'envie de voyager, le besoin de nature. sont autant d'éléments qui ont permis à la destination de bénéficier d'une fréquentation touristique meilleure qu'en 2019. S'il est encore trop tôt pour identifier des tendances de fond post-Covid, l'Organisation Mondiale du

Tourisme note que le tourisme interne redresse le secteur dans un nombre croissant de destinations. Les voyages près de chez soi, de même que les activités de plein air, les produits en rapport avec la nature et le tourisme rural figurent parmi les grandes tendances de voyage qui caractérisent le tourisme en 2022.

Avec une augmentation des nuitées totales de 21 % par rapport à 2021, l'activité touristique a fait preuve d'une belle dynamique, grâce notamment à la vitalité du marché domestique français. Cette hausse reste cependant moins importante que la moyenne régionale (+ 37%). Plus de la moitié (55 %) des nuitées totales sont réalisées entre mai et septembre. Les mois de juillet et août 2022 représentent à eux seuls un peu moins du tiers des nuitées annuelles.





L'HÉBERGEMENT MARCHAND, UNE OFFRE EN AUGMENTATION CONSTANTE

Source : base de données taxe de séjour - chiffres au 9 mars 2023

Clermont Auvergne Métropole est depuis quelques années dans une belle dynamique en matière d'hébergement touristique. Si les différentes crises ont pu avoir un impact temporaire sur l'activité, elles n'ont pas pour autant freiné la création de lits touristiques sur la Métropole.

14 728 LITS MARCHANDS

L'offre disponible en hébergement marchand a augmenté d'environ 3,3 % entre 2021 et 2022 avec plus de 14 700 lits marchands, une augmentation similaire

aux années précédentes. Cette augmentation de la capacité s'explique par l'ouverture d'une résidence de tourisme et de l'auberge de jeunesse, et de près de 90 meublés de tourisme (contre une dizaine de fermetures).

La part des lits classés se porte à 84,4 % des lits totaux, au lieu de 84,9 % en 2021. Cette baisse relative est cependant à pondérer car la création de l'auberge de jeunesse a fait augmenter la part des lits non classés (les auberges de jeunesse n'étant pas concernées par le classement en étoiles).

677 ÉTABLISSEMENTS MARCHANDS EN ACTIVITÉ EN 2022

Nombre et capacité des établissements touristiques de la Métropole
Hors logements commercialisés exclusivement sur des plateformes en ligne

ÉTABLISSEMENTS	NOMBRE	CAPACITÉ EN LITS
Hôtels et auberges collectives (hors gîtes de groupe)	71	8 989
Résidences de tourisme et assimilés	8	1 903
Campings et aires de camping-cars	6	1 905
Chambres d'hôtes	27	171
Meublés et gîtes de groupe	556	1 735
Autres formes d'hébergement	9	25
TOTAL	677	14 728

Source : base de données taxe de séjour - chiffres au 9 mars 2023

Résidences secondaires	5 502	27 510
------------------------	-------	--------

Source : Insee 2019



© Ville de Clermont-Ferrand



- L'offre hôtelière reste la plus impactante sur le territoire même si elle a diminué de 2 points (61 % de l'offre en lits marchands).
- La capacité des meublés de tourisme (hors logements exclusivement commercialisés sur des plateformes en ligne) a augmenté de 1,4 points entre 2021 et 2022. Elle représente 11,8 % de la capacité totale.
- 2022 marque une baisse de la qualification des meublés de tourisme. Seuls 39,3 % des lits touristiques en meublés de tourisme sont des lits classés (et 49 % des établissements), contre 45,8 % en 2021. Ce chiffre s'explique en partie par le fait que 79 % des lits touristiques créés en meublés de tourisme en 2022 sont des lits non classés. Il conviendra de suivre attentivement cette tendance sur les années à venir.



UNE FRÉQUENTATION TOURISTIQUE QUI POURSUIT SA PROGRESSION

Source : base de données taxe de séjour - chiffres au 9 mars 2023

UN FRÉQUENTATION TOTALE SUPÉRIEURE À 2019

La fréquentation 2022 des hébergements de la Métropole (hors nuitées OTA¹) marque une hausse d'environ 22,7 % par rapport à 2021, se rapprochant des chiffres de fréquentation de 2019 (-5,3 %). Cette augmentation concerne tous les types d'hébergements.

Toutes clientèles confondues, y compris personnes exonérées, la fréquentation touristique passe ainsi de 1 118 359 à 1 371 748 nuitées. La fréquentation totale, nuitées réalisées par les opérateurs numériques incluses, est de plus de 1,6 M de nuitées. Elle dépasse de plus de 2 % la fréquentation touristique 2019.

La fréquentation des hôtels de la Métropole enregistre une hausse de fréquentation de plus de 22 % par rapport à 2021. L'hôtellerie non classée (hors auberges collectives) accuse quant à elle une baisse de fréquentation de 37,3 % par rapport à 2021. La fréquentation en hôtellerie classée devrait atteindre en 2022 son niveau d'avant crise.

La fréquentation des aires de campings-car continue de progresser favorablement avec 63,7 % de nuitées supplémentaires entre 2021 et 2022, et une augmentation de la fréquentation de près de 137 % par rapport à 2019. Les campings ont également enregistré une hausse de fréquentation de plus de 15 % par rapport à 2021.

Fréquentation des établissements touristiques de la Métropole*

ÉTABLISSEMENTS	NUITÉES CLASSÉES 2021	NUITÉES CLASSÉES 2022	NUITÉES TOTALES 2021	NUITÉES TOTALES 2022
Hôtels et auberges collectives (hors gîtes de groupe)	788 576	1 000 344 (+29,9 %)	851 792	1 049 119 (+23,2 %)
Résidences de tourisme et assimilés	123 070	156 281 (+27 %)	128 562	157 831 (+22,8 %)
Campings et aires de camping-cars	84 026	96 769 (+15,2 %)	86 134	100 219 (+16,4 %)
Chambres d'hôtes	NC	NC	5 897	7 601 (+28,9 %)
Meublés / Gîtes / Ch chez l'hab	27 942	33 120 (+18,5 %)	45 974	56 978 (+23,9 %)
SOUS TOTAL	1 023 614	1 286 514 (+25,7 %)	1 118 359	1 371 748 (+22,7 %)
Locations plateformes*	/	/	281 274	318 215 (+13,1 %)
TOTAL	1 023 614	1 272 679	1 399 633	1 689 963 (+20,7 %)

*plusieurs déclarations manquantes - données non consolidées - NC : non concerné

2/3 DES NUITÉES RÉALISÉES SUR LE TERRITOIRE SONT DES NUITÉES HÔTELIÈRES

9,3 % des nuitées sont réalisées en résidence de tourisme, 5,9 % en camping.

1 689 963 nuitées ont été enregistrées à ce jour. D'après les déclarations reçues, les nuitées commercialisées sur les plateformes Internet (Clévacances, Booking, Abritel/Homeaway, Gîtes de France, Mister B&B, Le Bon Coin et GreenGo, hors professionnels, et Airbnb) représentent environ 18,8 % d'entre elles. Si le nombre de nuitées commercialisées par un opérateur numérique augmente en 2022 par rapport à 2021, la part de ces nuitées sur l'ensemble des nuitées commercialisées sur le territoire perd cependant 1,3 points par rapport à 2021.



Répartition des nuitées par type d'hébergement

Hôtels et auberges collectives.....	62,1 %
Résidences de tourisme et assimilés.....	9,3 %
Campings et parkings camping-cars.....	5,9 %
Chambres d'hôtes.....	0,4 %
Meublés / Gîtes / Ch chez l'hab.....	3,4 %
Locations opérateurs numériques*.....	18,8 %

* Les offres présentes sur Airbnb/Abritel/Le Bon Coin... sont essentiellement des logements meublés mais peuvent également être des chambres hôtelières ou des chambres d'hôtes



Bien que très légèrement en baisse, le profil de fréquentation touristique du territoire retrouve sa silhouette de 2019. La bonne fréquentation de la clientèle nationale et de proximité explique en partie cette situation.

Grâce à une météo favorable et malgré des jours fériés tombant des dimanches, le mois de mai enregistre une fréquentation qui dépasse de plus de 6 points celle de 2019.

Les nuitées meublées commercialisées en direct ont augmenté de 24,2 % par rapport à 2021. Elles restent cependant largement inférieures à leur niveau de 2019 avec un recul de 26,8 %, alors même que la capacité a augmenté de 42 %. Cette baisse peut s'expliquer par la difficulté pour la station thermale, où sont situés 59,8 % des meublés de tourisme, de retrouver son taux de fréquentation de 2019. En effet, elle a perdu 35,4 % de sa fréquentation entre 2019 et 2022.

Les communes d'Orcines et de Saint-Genès-Champagnelle ont quant à elles enregistré une augmentation des séjours en meublé commercialisés en direct de 26,9 % par rapport à 2019 (+50,8 % par rapport à 2021). Plusieurs facteurs peuvent expliquer cette hausse : tout d'abord, une augmentation de la capacité d'accueil de 28,4 % par rapport à 2019, ensuite, par la recherche de séjours plus « nature » qu'auparavant.

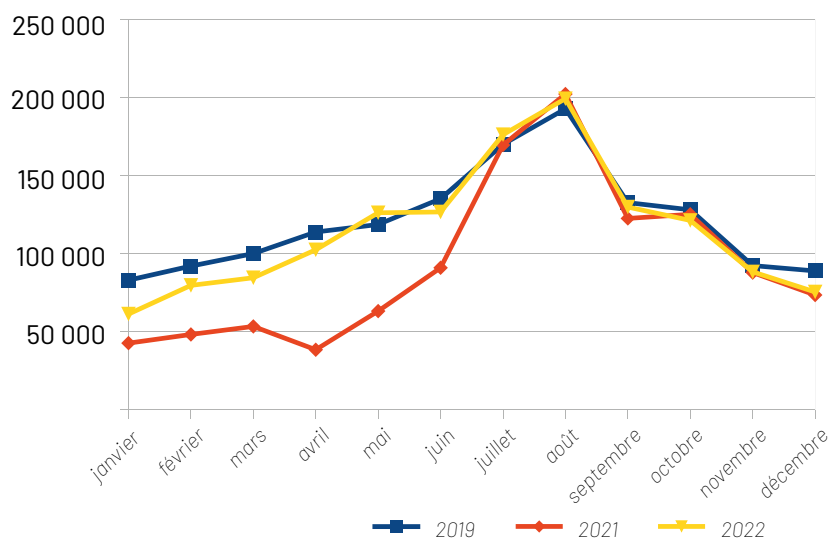
Plus de la moitié des nuitées (55,5%) sont réalisées entre mai et septembre. Les mois de juillet et août 2022 dépassent 2019 de 3,5 %, avec 375 538 nuitées enregistrées, hors séjours OTA. Si on intègre les séjours commercialisés par les opérateurs numériques*, la fréquentation estivale monte à plus de 470 000 nuitées (28 % des nuitées annuelles). Le mois d'août reste meilleur que le mois de juillet (+ 14,9 %).

* Données non consolidées



© Clermont Auvergne Tourisme

Évolution mensuelle de la fréquentation touristique





© Alba Photographie

LA FRÉQUENTATION TOURISTIQUE VIA LES PLATEFORMES EN LIGNE EN 2021

Sources : tableaux déclaratifs de Airbnb, Mister Bnb, Gîtes de France, Booking, Aritel, le Bon coin, Clévacances, GreenGo reçus en décembre 2020, juin 2021, décembre 2021 et juin 2022.

Depuis le 1^{er} janvier 2019, les OTA (Online Travel Agency - Agence de voyage en ligne), plateformes intermédiaires de paiement, ont l'obligation de collecter et déclarer la taxe de séjour pour le compte des loueurs non professionnels du territoire. Certaines, comme Airbnb, collectent « automatiquement » pour les loueurs professionnels. Les autres ont également la possibilité de le faire.

Depuis 2020, les tableaux déclaratifs sont transmis deux fois par an, fin juin et fin décembre, et présentent l'ensemble des séjours dont la taxe a été prélevée sur la période. Ainsi, les collectivités ont reçu en 2022 des séjours 2022 mais également des séjours pour l'année à venir et des régulations de séjours antérieurs. À partir de 2020, les plateformes ont eu l'obligation d'indiquer les dates des séjours dans leur tableaux, nous permettant ainsi, par le cumul de plusieurs fichiers déclaratifs, de reconstituer l'ensemble des séjours réalisés sur une année civile donnée.

Lors de la rédaction de ce dossier, nous n'avions pas reçu le dernier fichier déclaratif nous permettant d'étudier l'intégralité des séjours 2022. Aussi, vous trouverez ci-dessous les données 2021.

Les séjours commercialisés en 2021 sur les OTA intermédiaires de paiement (Airbnb, Mister Bnb, Gîtes de France, Booking, Aritel, le Bon coin, Clévacances, GreenGo) et déclarés à la Métropole en décembre 2020, juin 2021, décembre 2021 et juin 2022 représentent 318 215 nuitées. 92,8 % de ces nuitées sont réalisées sur la plateforme Airbnb.

Les locations présentes sur les OTA représentent environ 1 150 adresses (chiffre stable). Il s'agit de meublés de tourisme, chambres chez l'habitant, chambres d'hôtes ou encore de chambres ou appartements en hôtels et résidences de tourisme. En 2021, ce sont 35 382 séjours qui ont été commercialisés sur une OTA collectrice de la taxe de séjour.

ZOOM SUR LES SÉJOURS COMMERCIALISÉS SUR LA PLATEFORME AIRBNB



237 579 nuitées
35 382 séjours



3,3 nuits en moyenne



1 149 adresses uniques



2,3 pers. / séjour
121 993 voyageurs



Prix moyen par nuit : 53,71 € (47,54 € en 2020)
Montant des réservations : 8 581 165,26 €
(3 379 609,88 € en 2020)
(prix nuit x nb nuits)



NOS 4 FILIÈRES DE DÉVELOPPEMENT

Sources : Clermont Auvergne Métropole, Ose Tourisme, Clermont Auvergne Tourisme, Auvergne Rhône Alpes Tourisme, Département du Puy-de-Dôme, SDT, Atout France, FFGolf, FFVL, Insee, CNETh, Guide Michelin, ValVital



THERMALISME & BIEN-ÊTRE : LA SANTÉ, UNE PRÉOCCUPATION QUI INFLUENCE LES COMPORTEMENTS DE VOYAGES

La période de pandémie a été propice à se recentrer sur soi, sa santé, son bien-être. Les Français sont de plus en plus nombreux à souhaiter prendre en main leur santé physique et mentale. Selon une étude Booking menée en 2022, 79 % des Français interrogés affirment que voyager contribue davantage à leur santé mentale et émotionnelle que d'autres formes de repos et de détente.

BIEN-ÊTRE

Le marché du bien-être est étendu : sport, remise en forme, relaxation, thérapies alternatives et complémentaires, cosmétiques, nutrition, diététique, soins thermaux et spas. L'économie du tourisme de « bien-être » englobe toutes les activités permettant aux touristes d'améliorer leur bien-être pendant leurs vacances.

Royatonic : le bien-être avant tout

Après deux années marquées par la crise sanitaire, Royatonic a connu une année 2022 à la hauteur de 2019. Pour renforcer sa qualité de service, Royatonic a limité le nombre de clients en instantané, pour une expérience bien-être accrue. En parallèle, l'établissement a ouvert l'offre de soins les dimanches et jours fériés et en a étendu l'amplitude horaire.

- 158 032 entrées bain (+ 146,3 % par rapport à 2021)
- 16 043 soins spa (+ 95 % par rapport à 2021)

THERMALISME

D'après le CNETh², les 113 établissements thermaux français ont accueilli en 2022, 437 000 curistes pour une cure thermale médicalisée, soit une augmentation de près de 20 % par rapport à 2021. Pour autant, l'année 2022 subit encore une baisse de 24,6 % par rapport à 2019 (580 000 curistes), année de référence.

Bonne nouvelle pour le secteur, l'amendement proposé dans le cadre du Projet de Loi de Finances, prévoyant de conditionner le remboursement des cures thermales à des preuves scientifiques d'efficacité, n'a finalement pas été retenu. Ainsi, la nouvelle version de la convention nationale du thermalisme 2023-2027 assure le maintien du remboursement des cures thermales conventionnées par la Sécurité sociale et en définit les conditions (parution au Journal Officiel en février 2023).

À noter que, selon la Cour des comptes, les cures thermales représentent une dépense de 270 millions d'euros pour l'Assurance maladie, et les remboursements représentent les trois quarts du chiffre d'affaires des établissements thermaux.

STATION THERMALE ROYAT-CHAMALIÈRES

Les Thermes de Royat ont intégré le groupe Valvital au 1^{er} janvier 2022. Le projet d'investissement prévoit la création d'un complexe thermal de plus de 13 000 m². Les travaux dureront environ 4 ans, sans fermeture des thermes. Les travaux de Royatonic devraient s'achever à l'hiver 2023-2024. Le groupe a également pour projet de réaliser une étude médicale pour l'obtention d'une nouvelle orientation « phlébologie », fondée sur la qualité des eaux minérales de la station et la complémentarité thérapeutique avec les agréments historiques de la station (Rhumatologie et maladies cardio-arterielles).

- 1 établissement thermal
- 1 casino
- 343 hébergements et une capacité de 1 780 lits
- 5 558 curistes en 2022 (+ 28,8 % par rapport à 2021) pour 100 044 jours de cures médicales
- 215 jours de cures (du 4 avril au 5 novembre 2022)
- 258 mini-cures de 6 jours (+ 61 par rapport à 2019)
- 780 journées bien être (découverte thermale)

Fréquentation de la station

103 690 nuitées ont été enregistrées sur la station Royat-Chamalières entre le 4 avril et le 5 novembre 2022, soit une hausse de 17,9 % par rapport à la saison 2021 mais une baisse de 25,8 % par rapport à la saison thermale 2019 (à noter : tous les séjours enregistrés sur la station durant la saison thermale ne sont pas des séjours de curistes). Le profil de fréquentation est marqué par la saison thermale et, en 7 mois, les hébergements de la station ont enregistré 86,5 % des nuitées de l'année.

En comptabilisant les séjours commercialisés par des opérateurs en ligne (données non consolidées), la fréquentation touristique de la station thermale se porte à 139 288 nuitées. Le profil de fréquentation des « séjours plateformes » est identique à celui de la Métropole, avec une augmentation relativement constante sur le début d'année (excepté un repli sur juin), une fréquentation plus marquée en juillet-août, des mois de septembre et octobre au niveau de mai/juin puis d'une baisse de fréquentation sur la fin d'année. On remarquera cependant un pic de fréquentation sur le mois de février qu'on ne retrouve pas sur le profil global. Cette augmentation peut être attribuée aux vacances d'hiver (notamment zone B) et au Festival du court métrage.

ZOOM SUR L'OFFRE EN MEUBLÉS DE LA STATION

Une offre traditionnelle qui se renouvelle peu et ne se qualifie pas

(données hors logements exclusivement commercialisés sur des plateformes en ligne)

L'offre classée continue de diminuer

40,7 % de la capacité en meublés du territoire est située dans la station thermale. Seuls 58,5 % des lits en meublés de tourisme présents sur Royat et Chamalières sont des lits classés (60,5 % en 2021). Cette baisse pourrait d'ailleurs être amenée à se poursuivre avec la définition depuis le 1^{er} février 2022 de nouvelles grilles de classement pour les meublés de tourisme. Le nouveau référentiel est désormais plus exigeant et accorde une plus grande importance à l'offre de prestations de services et de loisirs, de connectivité, d'information et de promotion numérique et aux mesures en faveur du développement durable. De plus, il accorde une attention toute particulière à la qualité intrinsèque du logement en matière de propreté et de l'état d'entretien. Cette évolution pourrait freiner (voire empêcher) certains propriétaires à faire classer ou à renouveler le classement de leur meublé.

- 331 meublés localisés dans la station
- 188 meublés classés
- une capacité de 784 lits (5,3 % de la capacité en hébergement marchand de Clermont Auvergne Métropole)
- 58,5 % de lits en meublés classés

Une fréquentation qui reprend des couleurs

- 39 582 nuitées déclarées en 2022 (+ 18,9 % par rapport à 2021)
- 78 % des nuitées meublées commercialisées en direct sont réalisées dans la station

- séjours moyens de 17,6 jours
- taux de remplissage des meublés : 16 %
(rapport entre le nombre de lits touristiques occupés et le nombre de lits touristiques total des hébergements ouverts)

DES ACTIONS POUR RENFORCER L'ATTRACTIVITÉ DE LA STATION THERMALE

L'Office de Tourisme métropolitain met en place des animations et des actions de promotion destinées à renforcer l'attractivité de la station thermale.

Ainsi, en partenariat avec le groupe Valvital, Clermont Auvergne Tourisme a participé à 7 salons thermaux au cours de l'année 2022 (à Montpellier, Paris, Lyon, Lille, Nantes, Bordeaux et Toulouse). Deux guides ont également été édités (Guide thermal Valvital et guide des hébergements thermaux) et les contenus du site Internet ont été repensés.

1 007 touristes et curistes ont participé aux 107 animations thermales (visites, animations et excursions) proposées par l'Office de Tourisme métropolitain (58 en 2021, à partir de juin). Près de 500 personnes ont également été accueillies sur les points infos curistes.

La Métropole siège aux conseils d'administration des associations Thermauvergne, la Route des Ville d'Eaux du Massif Central, ainsi que de l'EHTTA (le réseau européen des Villes thermales) et a cotisé à hauteur de 71 321,50 € pour l'année 2022.





SPORTS ET LOISIRS DE PLEINE NATURE : UNE TENDANCE QUI SE POURSUIT

Avec des espaces naturels aux portes de la ville, un tourisme sportif qui s'inscrit dans la tendance du « prendre soin de soi », la Métropole s'ancre de plus en plus comme destination de pleine nature et de ressourcement.

PLEINE NATURE

L'Escapad'

L'Escapad', centre d'activités sportives et de loisirs verts, a pour vocation d'être le point de départ, d'étape et d'arrivée de nombreuses pratiques sportives mais également un lieu d'accueil, d'information et d'accès aux activités de pleine nature.

2022 marque la première année d'ouverture complète de la structure. 7 775 personnes ont été accueillies, dont 2 740 personnes « grand public ». Cette fréquentation est en augmentation de 208 % par rapport à 2021 (7 mois d'ouverture en 2021).

Offre d'activités au départ de l'Escapad' :

- 12 circuits pédestres en boucle avec fiches de randonnée (de 3,6 km à 22 km)
- 18 circuits VTT en boucle (dont 6 nouveaux) avec téléchargement traces GPX
- 1 course d'orientation « famille » de 1,7 km
- 1 course d'orientation « sportive » de 3,2 km
- 1 escape game nature « Les Contes de Galadrun »

Équipements :

- 1 station vélo (lavage, gonflage des pneus)
- 2 vestiaires (30 m²)
- 7 sanitaires (douches, toilettes)
- 2 salles hors sac
- 3 salles à la location

Randonnées

- 320 km de sentiers Métropolitains (pédestre, VTT...) accessibles en transports en commun
- 200 km de boucles PR dont 25 itinéraires inscrits au PDIPR³ et 61 km de GR[®]
- 20 km d'itinéraire GTMC⁴
- Voie verte le long de l'Allier : 18 km entre Pont-du-Château et Authezat
- 20 km de descentes en canoë et en kayak

Vol libre / ULM

- 1 site d'envol (site Handi) et 3 sites d'atterrissage vol libre
- 3 prestataires d'accueil équipés pour personnes à mobilité réduite
- 4 prestataires parapente / deltaplane
- 1 prestataire paramoteur

Golfs

- 2 golfs affiliés à la fédération française de golf

Panoramique des Dômes

Après avoir fêté les 10 ans du Panoramique des Dômes du 26 au 28 mai 2022, la saison estivale fut exceptionnelle avec des records de fréquentation en juillet et en août. À la fin du mois d'octobre, ce sont plus de 407 000 visiteurs qui ont été accueillis à bord du Panoramique des Dômes.

EXCELLENCE SPORTIVE

Le sport est un marqueur fort de notre identité territoriale et une source d'activités économiques, d'innovation, d'image et d'attractivité. La réalisation d'équipements de très haut niveau, tout comme le soutien financier apporté aux clubs et associations, sont l'expression d'une volonté d'excellence de Clermont Auvergne Métropole dans le domaine du sport.

La patinoire renommée pour rendre hommage à 2 champions locaux

Après 17 ans d'entraînement et de nombreux titres mondiaux ou européens, Gabriella Papadakis et Guillaume Cizeron, qui ont découvert leur discipline sur la patinoire de Clermont-Ferrand, ont atteint le sommet de leur discipline aux Jeux olympiques de Pékin en remportant la médaille d'or, puis un cinquième titre de champions du monde à Montpellier. Ainsi, le 19 octobre 2022 a été inaugurée la « patinoire Papadakis et Cizeron » en présence des athlètes.

France rugby Tour

Expérience immersive, découverte des équipes qualifiées, voyage à travers l'histoire du rugby... Alors que le coup d'envoi de la compétition sera donné le 8 septembre 2023, le France 2023 Rugby Tour by SNCF a permis de plonger, dès cette année, au cœur de la 10^e Coupe du Monde de Rugby. Le train-exposition de 4 voitures a été accueilli en gare de Clermont-Ferrand les 7 et 8 novembre 2022 avec, à son bord, le Trophée Webb Ellis, remis tous les 4 ans au vainqueur de la compétition.





TOURISME D'AFFAIRES ET DE CONGRÈS, REPRISE DES ACTIVITÉS

Véritable enjeu pour la destination, le marché du tourisme d'affaires et du MICE (Meetings, Incentives Conventions & Events) est un secteur essentiel pour l'économie du territoire. L'année 2022 a été marquée par la poursuite des démarchages extérieurs, mais également par plusieurs rendez-vous pour présenter aux acteurs locaux les possibilités qu'offre le territoire en matière d'organisation d'événements.

DÉMARCHAGE ET ACCOMPAGNEMENT DES CONGRÈS

En 2022, le bureau des congrès a accompagné la mise en œuvre de 10 congrès et séminaires organisés sur le territoire. Il a également participé à plusieurs salons professionnels (SBE⁵, Rendez-vous en France⁶...) permettant plus de 80 contacts qualifiés.

En collaboration avec Auvergne-Rhône-Alpes Tourisme et en présence de 9 autres villes de congrès, l'Office de Tourisme a participé aux rencontres MICE d'Auvergne-Rhône-Alpes à Paris. Le Club Mice de Clermont Auvergne Tourisme en partenariat avec ASM Events, le Casino de Royat, GL Events, le Club Hôtelier Clermontois, le Musée Archéologique de la Bataille de Gergovie, le Hall 32, le Panoramique des Dômes, le Volcan de Lemptégy, et Vulcania, a organisé les Rencontres MICE Clermont Auvergne Tourisme à Lyon, permettant à lui seul 70 contacts qualifiés.

Des rencontres ont également été organisées en partenariat avec Clermont Auvergne Métropole auprès de l'Université Clermont Auvergne et des clubs sportifs de la métropole, afin de leur présenter la destination sous l'angle du MICE.

Clermont Auvergne Métropole a apporté son soutien à la filière en subventionnant l'organisation de congrès à hauteur de 122 000 € (89 000 € en 2021).

RÉSIDENCES DE TOURISME ET ASSIMILÉES : DES RÉSIDENCES CLASSÉES EN AUGMENTATION

Le parc de résidences hôtelières de la métropole compte 7 résidences de tourisme classées 2 et 3 étoiles pour 711 unités d'hébergement et une capacité de 1 883 lits (+32 %). Cette augmentation est due au classement d'une résidence ainsi qu'à la création d'une autre.

Les lits en résidences 3 étoiles représentent 75,7 % de l'offre en résidence et 70,1 % des nuitées réalisées en résidences classées, soit 109 622 nuitées (+19,1 %).

Si la fréquentation totale a augmenté de 22,8 % par rapport à 2021, elle est néanmoins en baisse de 2,3 % par rapport à 2019. Cette baisse relative s'explique par la baisse de fréquentation en résidence non classée. La fréquentation des résidences classées a quant à elle progressé de 6 % par rapport à 2019. Bien que plus aplatie, la courbe de fréquentation suit les mêmes fluctuations que celles observées pour les hôtels. Les mois de juillet et août 2022 progressent de 13 % par rapport à 2021.

UNE FRÉQUENTATION HÔTELIÈRE QUI REPART À LA HAUSSE

La fréquentation hôtelière de la métropole clôture 2022 sur un repli de 5,9 % par rapport à 2019. Le nombre de nuitées enregistrées progresse cependant de près de 23 % par rapport à 2021. Les hôtels clermontois s'en sortent un peu mieux avec une augmentation des nuitées de 26 % par rapport à 2021.

L'offre en chiffre (hors auberges collectives)

- 8 642 lits
- 93,5 % de l'offre hôtelière métropolitaine est classée

- 69 hôtels de tourisme en fonctionnement en 2021
- 73,6 % de la capacité hôtelière de la métropole est située sur Clermont-Ferrand (- 2 points).

Près de la moitié des chambres de la métropole sont concentrées autour de trois quartiers : 19,7 % des chambres sont situées dans le quartier Gare/République/Estaing (entre l'avenue d'Italie et la M2009), 13,5 % dans le secteur Cap Sud et 10,1 % dans la zone du Brezet.

L'offre hôtelière du territoire est qualitative avec 93,5 % de l'offre qui est classée. Un tiers des lits est classé 3 étoiles et 25 % des lits sont en haut de gamme 4-5 étoiles.

1 037 583 nuitées hôtelières ont été enregistrées en 2022 (+22,9%), dont 96,6 % en hôtellerie classée (+27,1%). Avec plus d'1 million de nuitées réalisées, les hôtels métropolitains réalisent près de 61,4 % des nuitées de la destination, nuitées OTA collectrices incluses.

Si la fréquentation des hôtels non classés et classés 1 étoile

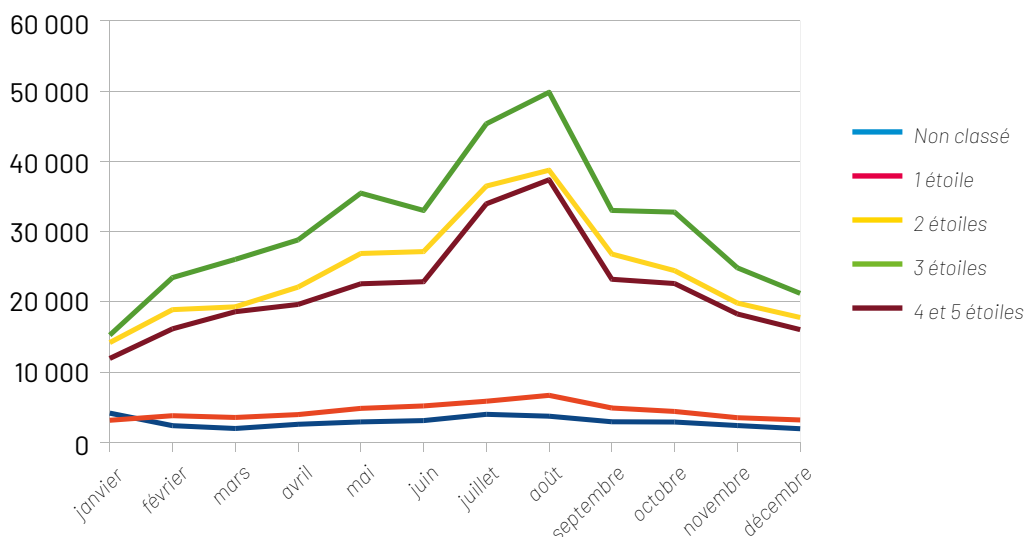
est plutôt lissée sur l'ensemble de l'année, les catégories 2 étoiles et + présentent un profil de fréquentation largement représentatif de la diversification des typologies de clientèle durant l'année et des événements marquants de 2022.

Les deux gros congrès organisés en juin (le congrès des Dirigeants Commerciaux de France et les 10^e Entretiens de l'Aménagement) n'ont pas compensés cette baisse de fréquentation. Malgré un calendrier des jours fériés peu favorable aux ponts, la fréquentation du mois de mai a été meilleure de 11,3 % par rapport à 2019.

La saison estivale 2022 dépasse celle de 2019 de plus de 3,5 %, affirmant l'augmentation de la clientèle d'agrément, de passage ou en séjour. Elle est cependant en recul de 16,8 % par rapport à 2021 pour les hôtels de la station thermale. La courbe marque ensuite un léger déclin avec une fréquentation pour les mois de septembre et octobre en repli de 2,3 % par rapport à 2021.

Évolution mensuelle de la fréquentation en hôtellerie en nombre de nuitées

Source : base de données taxe de séjour - chiffres au 9 mars 2023 - hors hébergement d'urgence

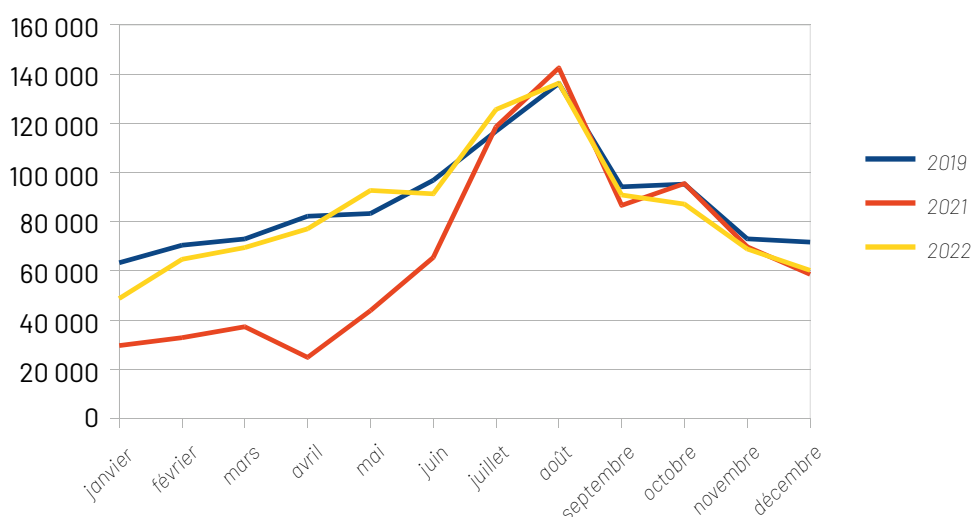


Contrairement à 2021, année encore marquée par les restrictions sanitaires, le premier trimestre 2022 enregistre une hausse de fréquentation de plus de 83 % par rapport à l'année précédente, avec un pic sur le mois de février.

Le repli, voire la baisse que l'on constate en avril et en juin pourraient être consécutifs aux élections présidentielles et législatives des 10 et 24 avril et 12 et 19 juin.

Comparatif 2019-2021

Source : base de données taxe de séjour - chiffres au 9 mars 2023 - hors hébergement d'urgence





TOURISME URBAIN, CULTUREL ET PATRIMONIAL : UNE REPRISE PLEINE DE PROMESSE

L'étude d'image et de notoriété menée en 2022 par l'institut CSA atteste que le patrimoine historique constitue le principal atout de la destination pour la clientèle française. En augmentation depuis la crise sanitaire, la clientèle de proximité constitue la majeure partie des touristes présents sur le territoire. D'après l'enquête clientèle administrée en 2022, la découverte culturelle fait partie des principaux éléments déclencheurs du séjour des personnes interrogées*.

DÉCOUVERTE DES PATRIMOINES

L'année 2022 marque un retour à la normale des activités culturelles menées par Clermont Auvergne Métropole et par l'Office de Tourisme métropolitain.

207 visites guidées pour des découvertes de Clermont-Ferrand et des communes de la métropole ont été proposées tout au long de l'année par l'Office de Tourisme métropolitain et suivies par 2 307 personnes (+ 27,45% par rapport à 2021).

- 1 153 Clermont Pass (48h et 72h) ont été vendus (+30 % par rapport à 2019).

Journées européennes du Patrimoine

19 000 personnes ont participé aux Journées européennes du Patrimoine (hors Étonnant Festin). Le programme, unique pour les 21 communes, proposait cette année plus de 203 visites, conférences, concerts, spectacles, organisés par une quarantaine de partenaires.

Clermont Massif Central Capitale européenne de la Culture

Depuis 2015, Clermont-Ferrand est candidate au titre de Capitale européenne de la Culture 2028, un label accordé chaque année à deux (parfois trois) villes européennes pour montrer de quelle façon la culture peut mettre en valeur les territoires. Le dépôt de la candidature a été effectué en

juin 2022 et sera suivi d'une pré-sélection. Les 4 finalistes devront ensuite affiner et préciser leur projet, pour remettre un dossier de candidature complémentaire, plus conséquent et plus technique, en septembre 2023.

FRÉQUENTATION DES MUSÉES

Les musées de la Métropole ont repris des couleurs en 2022 avec une fréquentation de 70 466 visiteurs, retrouvant le niveau de fréquentation de 2019. Au cœur de la station thermale, le musée de la Résistance, de l'internement et de la déportation de Chamalières enregistre une fréquentation de 2 496 visiteurs dont près de 20 % sont originaires de France, hors ex-région Auvergne ou sont étrangers. Les trois Musées de France de la Métropole, à Clermont-Ferrand, totalisent 67 970 entrées, dont 46 % pour le musée d'art Roger-Quilliot (MARQ), et 10 expositions temporaires ont été proposées au public en 2022, en complément des collections permanentes.

MARQ

Le musée propose tout au long de l'année une riche programmation culturelle (visites commentées, ateliers pour enfants et adultes, conférences, animations scolaires et périscolaires...) et participe aux événements nationaux tels que les Journées européennes du Patrimoine durant lesquelles 829 visiteurs ont été accueillis en 2022. Le musée a également présenté 4 expositions temporaires : Les Arts de l'Islam, Dubuffet en Auvergne, Nuée et De peau à Peau.

Musée Bargoin

À côté du parcours permanent d'archéologie ont été programmées 4 expositions temporaires : Traits d'Égypte, Marcel Baud ; CEC Massif Central : Proto-habitat ; Monde sensible, nouvelle collection textile ; FITE : Imagine !. Collections et expositions font l'objet d'une programmation d'activités variées, adaptées aux spécificités des différents publics du musée.

* Enquête clientèle diffusée du 4 avril au 30 novembre 2022 - échantillon de 500 répondants

Muséum Henri-Lecoq

Le muséum a participé à la Semaine des Mathématiques, à la Nuit des Musées, aux Journées Européennes du Patrimoine, à la Fête de la Science (festival Courts de Science) et a proposé au public 2 expositions temporaires : Perds pas le Nord ! et Reptiles et Amphibiens.

ÉVÈNEMENTS CULTURELS

Les services de la Métropole soutiennent chaque année plusieurs événements se déroulant sur le territoire. En 2022, la Direction Tourisme a alloué 10 700 € de subventions aux manifestations culturelles et touristiques.

Festival Art' Air

- le village du festival implanté à Royat
- 3 jours de randonnée ponctués de pauses gourmandes et artistiques
- 465 randonneurs et 47,7 km de randonnée
- 3 soirs de festivités
- 10 spectacles et concerts et 450 festivaliers

Clermont Dessine

- 18 ateliers de 3 h encadrés par des carnetistes professionnels sur un thème au choix
- 150 participants aux ateliers
- Parcours de dessins libres animés par le réseau Urban Sketchers

Les arts en balade

- 180 artistes exposant dans 115 lieux d'exposition
- 6 résidences d'artistes
- Environ 36 500 visiteurs (contre 22 500 en 2021 et 34 000 en 2019)

- Nouveauté : les « Balades à Saint-Jacques » avec le soutien de Clermont Auvergne Métropole dans le cadre de la thématique « célébrer la mémoire du quartier Saint-Jacques ».

GASTRONOMIE

- 6 chefs étoilés dont 1 chef 2 étoiles
- 1 étoile verte
- 10 Bibs Gourmands
- 1 AOC Côte d'Auvergne
- L'Étonnant Festin (sept. 22) : 110 échoppes de restaurateurs, cuisiniers et producteurs locaux pour un banquet-pique-nique, un repas partagé, à composer soi-même.

LA CHAMBRE D'HÔTES : UNE OFFRE « URBAINE »

- 30 des 73 chambres en chambres d'hôtes sont situées sur la ville de Clermont-Ferrand
- 55,6 % des lits sont proposés à Clermont-Ferrand et Cournon d'Auvergne
- une moyenne de 2,7 chambres par hébergement
- 7 601 nuitées ont été enregistrées en 2022 (+29 %)
- 65,6 % des nuitées réalisées à Clermont-Ferrand et Cournon-d'Auvergne.





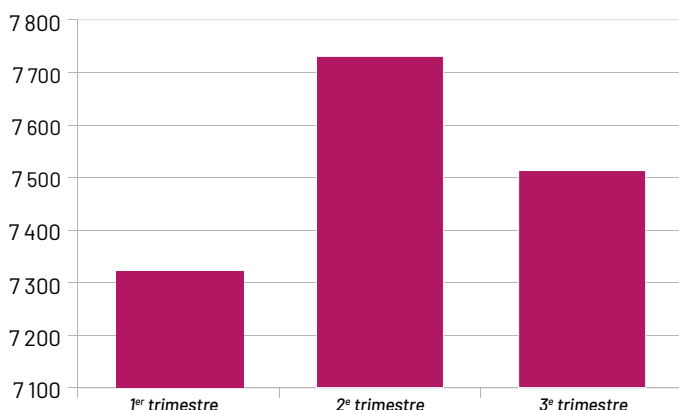
RETOMBÉES ÉCONOMIQUES

Sources : ART, Atout France, URSAFF, Clermont Auvergne Métropole, Kantar.

LE TOURISME : 6,5 % DE L'EMPLOI SALARIÉ TOTAL

En 2021, Clermont Auvergne Métropole comptait 959 établissements touristiques employeurs (chiffres 2022 non connus au moment de la rédaction de ce dossier) : hébergement touristique, restauration, transport, agences

Évolution des effectifs salariés du secteur privé caractéristiques du tourisme en 2022 (hors indépendants et emplois du secteur public)



Source : URSAFF, OSE Tourisme

TAXE DE SÉJOUR : PLUS DE 1,2 M€ COLLECTÉS EN 2022 (AU 9 MARS 2023)

La taxe de séjour collectée en 2022 a augmenté de 3,2 % par rapport à 2021, sans pour autant rattraper les 1 463 933,37 € collectés en 2019 (- 14,2 %).

La taxe de séjour est entièrement affectée au financement du développement touristique :

- Office de Tourisme métropolitain : 83 %
- Cotisations aux associations thermales : 3,9 %
- Subventions associations / congrès : 6,7 %
- Études et recherches : 2,7 %
- Signalétique APRR : 3,5 %
- Divers (frais séminaires, maintenance logiciel taxe de séjour...) : 0,2 %

de voyage, musées, sites et monuments historiques, activités récréatives et de loisirs. Les premiers chiffres 2022 de l'emploi salarié privé illustrent naturellement l'augmentation des recrutements avant la saison estivale.

DÉPENSES DES TOURISTES FRANÇAIS

D'après une étude Kantar, en 2021, tout motif de séjour confondu, la dépense moyenne par jour d'un touriste français de plus de 15 ans séjournant en Auvergne-Rhône-Alpes s'élevait à 60€. Elle était de 55€ dans le département du Puy-de-Dôme (soit des retombées potentielles 2022 de près de 88 millions d'euros). La dépense varie selon le mode d'hébergement. En appliquant les moyennes régionales 2021 par type d'hébergement (tout type de séjours confondus), les retombées économiques 2022 sur le territoire de la Métropole pourraient s'élever à près de 180 millions d'euros (calculés sur la base des nuitées adultes). Ce chiffre est à prendre avec prudence dans la mesure où la dépense par nuit et par personne est plus faible dans le Puy-de-Dôme que les moyennes régionales, et que nous ne connaissons pas ces données pour l'année 2022.

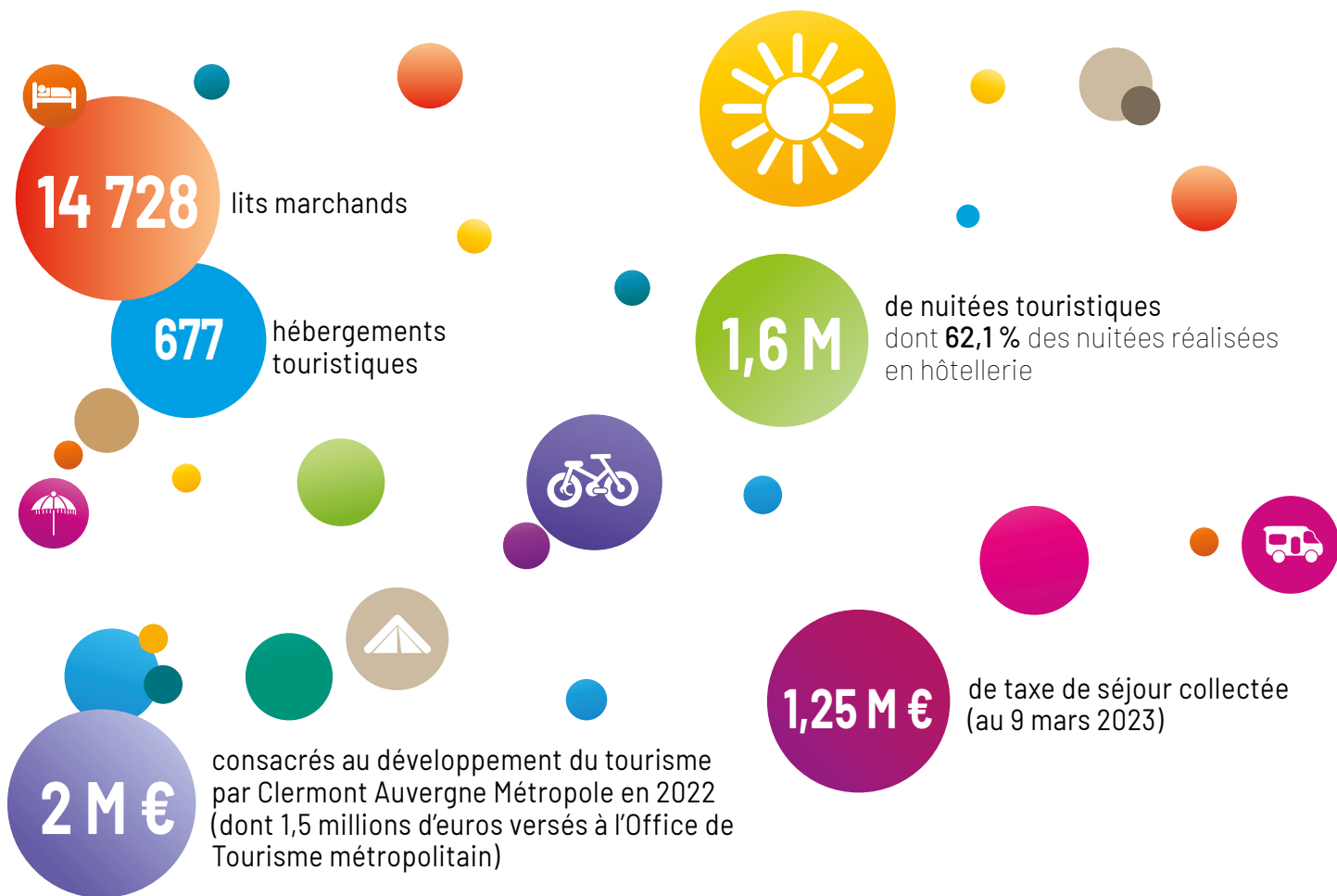
TYPE D'HÉBERGEMENT	2021	2022	ÉVOLUTION
Campings	29 819,60 €	19 508,65 €	- 34,6 %
Aires de camping-cars	948,60 €	1 552,50 €	+ 63,7 %
Chambres d'hôtes	3 869,60 €	4 806,90 €	+ 24,2 %
Chambres chez l'habitant	98,05 €	185,86 €	+ 89,6 %
Hôtels	785 947,24 €	903 817,12 €	+ 15 %
Meublés	265 543,13 €	168 211,83 €	- 36,7 %
Résidences de tourisme	125 967,16 €	149 504,86 €	+ 18,7 %
Auberges collectives	6 103,30 €	9 945,60 €	+ 63 %

Total = 1 257 533,32 €
 Montant déclaré : 1 572 649,43 € (- 315 116,11 €)
 + 220 gestionnaires n'ayant pas encore déclaré l'intégralité de leurs séjours



© Kabane à images

CLERMONT AUVERGNE MÉTROPOLE EN QUELQUES CHIFFRES 2022



¹OTA : Online Travel Agency - Agence de voyage en ligne

²CNETH : Conseil National des Établissements Thermaux

³PDIPR : Plan Départemental des Itinéraires de promenade et de randonnée

⁴GTMC : Grande Traversée du Massif Central

⁵salon SBE : Séminaires Business Events - salon de l'événementiel et du tourisme d'affaires

⁶salon Rendez-vous en France - salon international BtoB de l'offre touristique française



clermont
auvergne
métropole